



IRLANDA 2007



INFORMAZIONI UTILI

DOCUMENTI –Carta d'identità valida per l'espatrio o passaporto in corso di validità. Per i ragazzi sotto i 15 anni è richiesto il passaporto o un certificato di espatrio per minorenni, rilasciato dal Comune e timbrato dalla questura.

FUSO ORARIO – Un'ora in meno rispetto all'Italia.

VALUTA – L'Irlanda ha adottato l'Euro.

BANCHE – Le banche sono aperte dal lunedì al venerdì dalle 10.00 alle 16.00

UFFICI POSTALI – Gli uffici postali sono aperti dal lunedì al venerdì dalle 09.00 alle 17.30. A Dublino sono aperti dal lunedì al venerdì dalle 08.00 alle 22.00

LIMITI DI VELOCITA'– Le velocità massime consentite in Irlanda sono:

-70 miglia orarie (113 kmh) su autostrade e strade a doppia

carreggiata-60 miglia orarie (97 kmh) su strade a singola

carreggiata-30 miglia orarie (48 kmh) nei centri abitati

COME TELEFONARE –E'possibile chiamare in teleselezione da qualsiasi telefono, sia pubblico che privato. Per telefonare in Italia basta digitare il prefisso internazionale 0039 seguito dal prefisso della città– con lo 0 –e dal numero dell'abbonato. Per telefonare in Irlanda digitare il prefisso internazionale 00353 seguito dal prefisso della città – senza lo 0 –e dal numero dell'abbonato.

CORRENTE ELETTRICA –In Irlanda il voltaggio è di 220 v e la spina è a sezione rettangolare con 3 poli. E'consigliabile acquistare un adattatore prima della partenza.

SCONTO BAMBINI –Le strutture ricettive irlandesi applicano sconti per i bambini alloggiati in camera con i genitori. Tali sconti variano da struttura a struttura e verranno comunicati su richiesta.

SCHEDE TECNICHE

Quote espresse in euro.

Validità delle proposte dal 1.maggio al 31 ottobre 2007.

Organizzazione tecnica: Harmony srl –Roma.

Le presenti proposte sono redatte conformemente alle disposizioni della Legge Regionale Turismo n°63 del 17-9-1984.

Copia del programma è stata trasmessa per verifica all'Ente Provinciale del Turismo di Roma.

Polizza assicurativa n°45188 C.E.A. in osservanza alle disposizioni previste dalla legge regionale.

Spese apertura/ gestione pratica: 25 per adulto - 20 per bambini 2/11 anni

Sono sempre dovute e comprendono i costi fissi di prenotazione.

Tasse aeroportuali e supplemento carburante da calcolare al momento dell'organizzazione del viaggio.

LEGENDA

| | |
|------------------------------|------------|
| Informazioni utili | Pag. 2 |
| Mappa | Pag. 3 |
| Bed & Breakfast /Fattorie | Pag. 4 |
| Noleggio auto | Pag. 5 |
| Itinerari self-drive | Pag. 6-8 |
| Appartamenti a Dublino | Pag. 9 |
| Tour di Gruppo | Pag. 10-14 |
| Gli hotel a Dublino | Pag. 15-16 |
| Castelli e alberghi da sogno | Pag. 17 |
| Premi assicurativi CEA | Pag. 18 |
| Assicurazione | Pag. 19-21 |
| Condizioni generali | Pag. 22 |



Ai sensi della legge 269/98: La legge punisce con la pena della reclusione i reati inerenti alla prostituzione e alla pornografia minorile, anche se gli stessi sono commessi all'estero





Un piatto di salmone servaggio servito con una cremosa Guinness, passeggiate a cavallo circondate da poderose rovine, una serata di danze tradizionali all'interno di un Pub locale, camminate tra cascate e corsi d'acqua, tra antiche torri rotonde e misteriose croci... unisci a tutto questo la popolazione più accogliente che puoi immaginare e... **BENVENUTO IN IRLANDA!!!!**



Bed&Breakfast – Farm Houses

Per b&b e Farm Houses si intende un tipo di alloggio informale, molto diffuso in Irlanda, presso piccole pensioni e fattorie a conduzione familiare. Offrono una copiosa prima colazione e la calda accoglienza tipica dell'Irlanda e dei suoi abitanti. Le camere "standard" hanno spesso il bagno in uso esclusivo (non è garantito!!!), ma sul corridoio. Le camere "ensuite" sono tutte con bagno privato in camera.

Come prenotare

E' possibile prenotare dall'Italia l'intero soggiorno (formula "closed voucher") oppure usufruire della formula piu' libera (il cosiddetto "open voucher"). Nel primo caso le prenotazioni verranno effettuate tutte da Harmony Viaggi direttamente dall'Italia. Nel secondo caso invece verrà acquistato in Italia un certo numero di buoni corrispondente al numero di notti richieste, da utilizzare presso i b&b e le Farm Houses, che si prenoteranno direttamente in loco. La prima tappa, che può essere di una notte sola o di più notti, è sempre prenotata gratuitamente. Una guida dettagliata, di facile consultazione, sarà fornita prima della partenza, con tutte le spiegazioni: località, indirizzo, numero di telefono e indicazioni per raggiungere gli alloggi.

Le quote per il 2007

| | <i>mag-giu-set</i> | <i>lug-ago</i> |
|--------------------------------------------------------------------------------|--------------------|----------------|
| Per persona per notte in camera doppia "standard" con prima colazione inclusa | Euro 38,00 | Euro 41,00 |
| Per persona per notte in camera singola "standard" con prima colazione inclusa | Euro 55,00 | Euro 59,00 |
| Per persona per notte in camera tripla "standard" con prima colazione inclusa | Euro 38,00 | Euro 41,00 |
| Quota bambino 3-12 anni non compiuti in camera con i genitori | Euro 27,00 | Euro 27,00 |

Supplementi – validi per le formule Open Voucher e Closed voucher

Soggiorni a Dublino e in tutta la Contea nei mesi di giugno, Luglio, agosto e settembre: supplemento di euro 7,50 per camera per notte da pagarsi sul posto.

Tappe successive alla prima (prenotazioni e/o modifiche) effettuate dall'Italia tramite Harmony (closed vouchers): euro 6,50 ciascuna.

Camera Ensuite, con bagno privato: euro 2,50 per persona da pagarsi in Italia in caso di prenotazioni effettuate da Harmony (closed voucher). Da pagarsi in loco in caso di Open Voucher (si invita a segnalare la richiesta alle singole case con anticipo, per evitare di non trovare la camera con bagno!)

Note importanti

E' abbastanza difficile trovare disponibilità durante i fine-settimana a Dublino e nella sua Contea con questo tipo di sistemazione: l'alloggio che proporremo potrebbe trovarsi anche a piu' di 20 km dalla città. Si consiglia di prevedere la prenotazione di un albergo per tutti coloro che desiderino la sicurezza di una sistemazione all'interno di Dublino. Sconsigliamo l'uso di open voucher abbinati a camere singole. Potrebbe venir richiesto in loco di pagare la differenza per la camera doppia o di non essere accettati.

Normalmente occorre prendere possesso della camera prima delle h 18,00. In caso di arrivo tardivo occorrerà mettersi d'accordo specificatamente con la struttura.



| | | Aprile a giu & ottobre | | da Luglio | a Settembre |
|---|-------------------------------------------|------------------------|----------|-----------|-------------|
| | | Min 3 gg | Min 7 gg | Min 3gg | Min 7gg |
| • | GRUPPO MODELLO – Cambio manuale | | | | |
| • | EDMN FIESTA 4p | 43 | 31 | 54 | 38 |
| • | CBMN ASTRA2p | 46 | 33 | 57 | 41 |
| • | CDMN COROLLA | 56 | 40 | 68 | 48 |
| • | GRUPPO MODELLO – Cambio automatico | | | | |
| • | EDAN PUNTO4p | 59 | 42 | 75 | 54 |
| • | IDAN GOLF 4p | 96 | 68 | 116 | 83 |
| • | GRUPPO MODELLO - Familiari | | | | |
| • | CWMN ASTRA | 60 | 43 | 76 | 54 |
| • | IWMN PEUGEOT 407 | 74 | 53 | 86 | 61 |
| • | GRUPPO MODELLO -Minibus | | | | |
| • | IVMN ZAFIRA 6posti | 102 | 73 | 112 | 80 |
| • | SVMN TRANSIT MINIBUS 9posti | 160 | 114 | 204 | 146 |

LE QUOTE COMPREDONO:

- Chilometraggio illimitato •Oneri aeroportuali•CDW
- Assicurazione contro terzi•Assicurazione furto •IVA irlandese

LE QUOTE NON COMPREDONO:

- Franchigia che varia da 500 a 1200 a seconda del tipo di veicolo e dell'età del conducente. Essa può essere ridotta a 100 pagando 9 al giorno (14 per i minibus)
- Assicurazione di 7,50 al giorno per ciascun conducente supplementare

INFORMAZIONI GENERALI

- I clienti devono essere in possesso di carta di credito (del tipo non elettronico) Diners, Amex, Mastercard Visa.
- Il conducente dovrà possedere la patente di guida da almeno 2 anni
- Limiti di età 21/75 anni
- I conducenti di età compresa tra 21 e 23 anni e tra 70 e 75 anni sono soggetti ad una speciale polizza assicurativa obbligatoria di 15 al giorno da pagarsi in loco. A questi conducenti verrà applicata, in caso di incidente, una franchigia di 1200, esclusa dalla polizza assicurativa. I conducenti di età inferiore ai 25 anni potranno guidare solamente auto Fiesta o similari



Suggerimenti per i vostri Self Drive Tours 2007

**Gli itinerari in auto proposti da Harmony Viaggi
per sapere cosa vedere e cosa fare in Irlanda!**

Una vacanza in Irlanda è un'esperienza da vivere a 360°. Ci sono pochi altri posti nel mondo in cui la struttura ricettiva ha una parte attiva nella vacanza come accade in Irlanda. Una struttura ricettiva decorosa è un "must" per ogni vacanza, tuttavia a fianco ai criteri basilari di igiene e qualità, conveniente e buona posizione, un hotel è sempre un hotel. L'industria dell'ospitalità irlandese è qualcosa di diverso e molto vario. Prima di tutto il livello medio delle strutture è molto buono. Poi, la gamma di strutture da poter scegliere è davvero ampia: alberghi a gestione familiare o hotel appartenenti a catene internazionali, in entrambi i casi sia moderni che tradizionali; Bed and Breakfast e fattorie; Guesthouse in stile, i cosiddetti Boutique Hotels; locande; manieri e dimore storiche; castelli e hotel di gran lusso.



NOTE

Ogni itinerario è pienamente flessibile e può essere modificato su misura.

Proponiamo una serie di soggiorni combinati: b&b, alberghi, manieri e castelli.

Le quotazioni qui di seguito si riferiscono ai soli servizi di pernottamento e prima colazione irlandese inclusa.

La quota noleggio auto non è inclusa (vedi tabella prezzi specifica a pag 4)

Quota bambino: si riferisce ad un bambino in camera con due adulti. Per il secondo bambino la quotazione è su richiesta.



ITINERARIO SELF DRIVE

con soggiorno presso gli Irish Country Hotels

“Cead Mile Fáilte”, Mille Volte Benvenuto! è il saluto Gaelico al visitatore. Abbiamo deciso di iniziare la nostra selezione di itinerari suggeriti con un tour basato sugli Irish & Country Hotels, selezionate strutture a conduzione familiare situate in piccoli villaggi in mezzo alla quiete e la natura della campagna irlandese, per vacanze all’insegna del relax e delle attività sportive (golf, pesca, equitazione, ecc). Questo itinerario tocca piccole città e villaggi dove è più forte la tradizionale atmosfera irlandese di benvenuto.

Day 1 Dublin (Howth)

Arrivo all’aeroporto di Dublino, ritiro dell’auto e partenza per Howth, circa 10 km dall’aeroporto. Pernottamento al **Deer Park Hotel & Golf c. (***)sup**

Day 2 Howth - Enniskillen

Dopo la deliziosa prima colazione irlandese un breve viaggio in auto Vi condurrà a New Grange- k nowth-Hill of Tara, l’area archeologica per eccellenza. Proseguendo lungo la N3 si arriverà a costeggiare il Lough Erne fino a raggiungere la città storica di Enniskillen. Pernottamento al **Killyhevlín Hotel(****)**

Day 3 Enniskillen – Clifden

Prima colazione irlandese. Partenza per Sligo e quindi Westport per fare poi ingresso nel Connemara. Qui, un’oasi di pace circondata da montagne, brughiere, laghi e Oceano, troveremo l’**Ardagh Hotel(***)sup**, un gioiello con i camineti scoppiettanti ed un rinomato ristorante.

Day 4 Connemara - Adare

Il viaggio continua verso Galway, il Burren e le scogliere di Moher. Poco distante dalle scogliere, a Lisdoonvarna, raccomandiamo di sostare per un frugale pasto allo Sheedy’s, rinomato per le pietanze a base di pesce e frutti di mare. Proseguimento per Adare e pernottamento al **Fitzgerald’s Woodlands House (***)**.

Day 5 Adare - Castlegregory

Vi suggeriamo di partire di buon mattino per poter arrivare presto a Dingle e percorrere l’itinerario che si snoda attraverso l’omonima Penisola. Splendide spiagge dalla fine sabbia bianca e ripide scogliere Vi accompagneranno per buona parte del viaggio. Potrete visitare il Gallarus Oratory e, se il tempo è buono e la visuale lo consente Vi suggeriamo anche di raggiungere il Connor Pass. Pernottamento al **Crutch’s Hillville House (***)sup**.

Day 6 Castlegregory -Baltimore

Partenza di buon mattino verso Sud, seguendo dapprima le indicazioni per Killarney e quindi Cork. Il viaggio prosegue verso Kinsale e Skibberean, fino a raggiungere il piccolo villaggio sull’estrema punta meridionale di una delle Penisole di questo tratto di costa particolarmente frastagliato. Al **Casey’s(***)sup** troverete ampie stanze con vista sull’Oceano, un vivace bar in cui spesso c’è musica dal vivo ed un eccellente ristorante a costi contenuti.

Day 7 Baltimore - Clonmel

Prima colazione irlandese. Partenza per Cork con possibilità di sosta per una visita al castello di Blarney e baciare la famosa pietra dell’eloquenza. Pernottamento al **Minella Hotel (***)sup**di Clonmel.

Day 8 Clonmel - Howth

Dopo la prima colazione partenza per Dublino passando per Kilkenny, il migliore esempio di architettura medievale in Irlanda. Proseguimento per Howth. In prossimità di Dublino, dalla M50 seguite le indicazioni Northbound M1 e Aeroporto e quindi per Howth. Pernottamento al **Deer Park Hotel & Golf club (***)sup**.

Day 9 Howth (Dublin)

Intera giornata da dedicare a Dublino che potrete raggiungere in macchina oppure con il treno DART (fermate di Connolly, Tara o Pearse Street Station).

Day 10 Howth - Dublin Airport

Dopo la prima colazione irlandese, consegna dell’auto in aeroporto.



QUOTE PER PERSONA IN CAMERA DOPPIA (per il solo soggiorno. Noleggio auto non incluso)

| | |
|---------------------|----------|
| 01.05 - 30.09.07 | Euro 680 |
| Supplemento singola | Euro 254 |

| | |
|-----------------------------------------------|----------|
| Quota 1.bambino (in camera con due adulti) | Euro 277 |
|-----------------------------------------------|----------|



Ancora itinerari self-drive

Da Dublino a Dublino

Itinerario self drive con soggiorno in alberghi 3 stelle

Day 1 Dublin

Arrivo all'aeroporto di Dublino e ritiro dell'auto prenotata. Resto della giornata a disposizione. Pernottamento al Trinity Capital Hotel***

Day 2

Dublin Full Irish Breakfast. Intera giornata a disposizione. Pernottamento.

Day 3 Dublin · Galway

Full Irish breakfast. Partenza verso Galway, attraverso le Midlands. Possibilità di visitare il Clonmacnoise e il Museo della Locke's Distillery. Arrivo a Galway e pernottamento al Days Hotel***

Day 4 Galway Bay and Burren

Full Irish breakfast. Partenza lungo le coste della Galway Bay verso Ballyvaughan, Black Head e le Cliffs of Moher. Proseguimento per Tralee, raggiungibile in traghetto da Tarbert a Killimer attraverso la foce dello Shannon oppure via Limerick e Adare. Pernottamento al Brandon Hotel***

Day 5 Dingle Peninsula

Full Irish breakfast. Intera giornata dedicata all'escursione nella Penisola del Dingle e le belle spiagge come quella di Inch. Altri punti di interesse sono il Gallarus Oratory e Conor Pass. Proseguimento per Killarney e pernottamento al Killarney Oaks Hotel***

Day 6 Ring of Kerry

Full Irish breakfast. Intera giornata a disposizione per esplorare la penisola di Iveragh, il cosiddetto Ring of Kerry o il Parco Nazionale di Killarney ed i laghi. Pernottamento al Killarney Oaks Hotel***

Day 7 Rientro a Dublin

Full Irish breakfast. Partenza per Dublino: è un viaggio lungo quindi Vi consigliamo di partire presto seguendo la strada per Mallow che Vi consentirà di deviare per Cashel e visitare la Rocca di San Patrizio. Pernottamento al Carlton Hotel Dublin Airport*****

Day 8 Arrivederci!

I nostri servizi terminano con la prima colazione o.

QUOTE PER PERSONA IN CAMERA DOPPIA

(per il solo soggiorno. Noleggio auto non incluso)

| | |
|----------------------------|---------------------|
| 01.05 - 30.09.07 | Euro 439 |
| Supplemento singola | Euro 244 |
| Quota bambino | su richiesta |

**Suppl. soggiorno a Dublino
Venerdì e Sabato**

Euro 8
p. persona p. notte

Da Dublino a Shannon

Itinerario self drive con combinazione di soggiorno (hotel 3 stelle, Manor House, Farm House, castello)

Day 1 Dublin

Arrivo all'Aeroporto di Dublino e ritiro dell'auto prenotata. Resto della giornata a disposizione. Pernottamento al Quality Dublin City Hotel(***)

Day 2 Dublin · Sligo

Full Irish Breakfast. Partenza per Sligo seguendo la N3, Cavan Road via Navan. Possibilità di visitare la città storica di Trim il cui castello fu utilizzato per ambientare il film "Braveheart". Arrivo a Sligo e pernottamento in un B&B/Farmhouse nei dintorni.

Day 3 North co. Mayo

Full Irish Breakfast. Sugeriamo la visita del sito preistorico di Carrowmore prima di proseguire lungo le coste di Achill Island per un'escursione full day sull'isola più ampia d'Irlanda, Pernottamento in una locanda nei dintorni di Westport.

Day 4 Connemara

Full Irish breakfast. Un viaggio panoramico lungo il fiordo di Leenane vi condurrà a Kylemore. Proseguimento attraverso il Connemara e pernottamento alla Zetland House (manor house ****).

Day 5 Aran Islands

Full Irish breakfast. Potete raggiungere Rossaveal da cui prendere il traghetto per le isole Aran: Inishmore, Inishmere e Inishman. Rientro a Galway e pernottamento Days Hotel (***)

Day 6 Galway

Full Irish breakfast. Intera giornata da dedicare a Galway ed eventualmente al Lago Corrib. Pernottamento.

Day 7 Galway Bay and Burren

Full Irish breakfast. Partenza lungo le coste della baia di Galway verso Ballyvaughan, Black Head e le Cliffs of Moher. Proseguimento per Bunratty dove sarà possibile visitare il castello e il parco folkloristico. Pernottamento al Dromoland Castle(****)

Day 8 Arrivederci!

I nostri servizi termineranno con la prima colazione.

QUOTE PER PERSONA IN CAMERA DOPPIA

(per il solo soggiorno. Noleggio auto non incluso)

| | |
|----------------------------|-----------------|
| 01.05 - 30.09.07 | Euro 634 |
| Supplemento singola | Euro 366 |
| Quota 1.bambino | Euro 277 |

**Suppl. soggiorno a Dublino
Venerdì e Sabato**

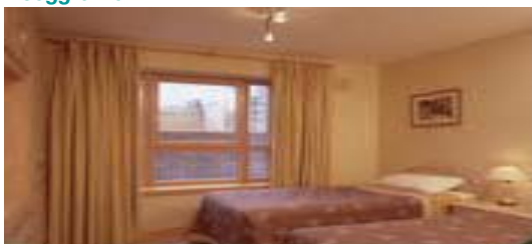
Euro 8
p.persona p.notte



APPARTAMENTI A DUBLINO

The Shaw Courts Apartments

Complesso residenziale situato, a pochi minuti a piedi dalla St Stephen's Green Area, in posizione tranquilla e non distante dal centro città. Sono tutti dotati di cucina completa e soggiorno.



- **Tipologie:**
- A) Appartamento con 1 camera da letto:
- letto matrimoniale o 2 letti singoli + divano letto (sino a 4 pax)
- B) Appartamento con 2 camere da letto:
- letto matrimoniale + 2 letti singoli + divano letto (sino a 6 pax)
- **Comfort:** lavatrice, ferro da stiro, forno e microonde, biancheria, asciugacapelli
- **PREZZO PER APPARTAMENTO PER NOTTE – Min. 2 notti**
TIPO A) € 140.00
TIPO B) € 171.00
- Supplemento notti ven. e sab. (non applicabile per soggiorni di minimo 6 notti)
TIPO A) € 71.00
TIPO B) € 71.00
- Richiesto all'arrivo deposito (rimborsabile alla partenza) di 20 euro per kit delle chiavi.
- I prezzi includono: riscaldamento, elettricità, servizio di pulizie settimanale.



The Premier Apartments

Situati nella St. Stephen's Green area (Lower Leeson Street, Adelaide Road and Charlemont Street), vicini al centro città ed al Temple Bar. I Premier Apartments offrono ampie camere in stile moderno. Sono tutti dotati di cucina completa e soggiorno.

Tipologie:

A) Appartamento con 1 camera da letto:

letto matrimoniale o 2 letti singoli (sino a 2 pax)

B) Appartamento con 2 camere da letto:

letto matrimoniale + 2 letti singoli (sino a 4 pax)

Comfort:

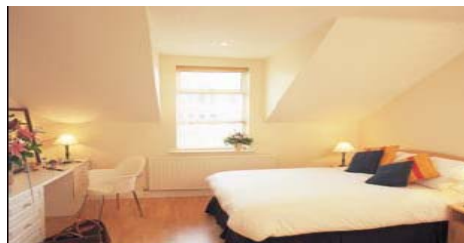
TV, lavatrice, ferro da stiro, forno e microonde, biancheria, asciugacapelli

PREZZO PER APPARTAMENTO PER NOTTE –

Min. 2 notti

| | |
|---------------------------------------|------|
| TIPO A) uso singola | €112 |
| TIPO A) uso doppia | €142 |
| TIPO B) uso 4 pax | €225 |
| Suppl. notte ven o sab – tipo A) e B) | € 30 |
| Supplemento 3. letto – tipo A) | € 42 |

• I prezzi includono: riscaldamento, elettricità, servizio di pulizie settimanale.



TOUR DI GRUPPO

Partenze garantite in lingua Italiana

DUBLIN & SOUTH WEST

Il tour tocca alcune delle principali attrazioni del Sud-Ovest e dell'Ovest d'Irlanda.



Day 1 (Sabato)

DUBLINO

Arrivo in hotel. Un nostro rappresentante incontrerà i signori Partecipanti a cena per le prime informazioni relative al tour.

Day 2 (Domenica)

DUBLIN - KILKENNY

Prima colazione irlandese. Incontro con il Nostro accompagnatore e visita della città che comprenderà l'ingresso al Trinity College con il Book of Kells e la cattedrale di S. Patrizio. Partenza per Glendalough dove si visiteranno le rovine del monastero di St. Kevin prima di proseguire per Kilkenny. Cena e pernottamento in hotel.

Day 3 (Lunedì)

KILKENNY - TRALEE

Prima colazione irlandese. Partenza per Cork e giro panoramico della città prima di proseguire per la bella cittadina di Kinsale, capitale gastronomica irlandese. Nel pomeriggio si prosegue per Tralee. Si avrà del tempo per gustare un "afternoon tea" tradizionale nella cornice di una country house prima di raggiungere l'hotel. Cena e pernottamento.

Day 4 (Martedì)

RING OF KERRY

Prima colazione irlandese. Intera giornata dedicata all'escursione nella Penisola di Iveragh, il celebre anello del Kerry. Si visiterà Muckross House e si avrà tempo a disposizione nei giardini prima di fare rientro in hotel. Cena e pernottamento.

Optional : Siamsa Tire Show al National Folk Theatre.

Day 5 (Mercoledì)

TRALEE - GALWAY

Prima colazione irlandese. Partenza per il villaggio di Adare, famoso per i cottage dal caratteristico tetto di paglia. Si prosegue quindi per il castello di Bunratty. Visita del maniero medievale e del Folk Park, ricostruzione di tipici ambienti rurali irlandesi e un piccolo villaggio. Nel pomeriggio si raggiungono le impressionanti scogliere di Moher e quindi, attraverso il Burren, arrivo a Galway. Cena e pernottamento.

Day 6 (Giovedì)

GALWAY - DUBLIN

Prima colazione irlandese. Giro panoramico della città e partenza per Dublino. Lungo il tragitto sosta al Clonmacnoise, quindi proseguimento per la Capitale. Check-in in hotel, cena libera e pernottamento.

Optional: Serata tradizionale Irlandese con cena e spettacolo

Day 7 (Venerdì)

DUBLIN

Prima colazione irlandese. Intera giornata a disposizione per attività individuali. Cena e pernottamento in hotel.

Day 8 (Sabato)

RIENTRO IN ITALIA

Prima colazione irlandese. **Fine dei nostri servizi.**

DATE

Bassa Stagione Mag 19, 26; Giu 02, 09, 16, 23; Set 01, Stagione
Media: Giu 30; Lug 07, 14; Ago 25
Alta Stagione: Lug 21, 28 - Ago 04, 11, 18

ULTERIORI DATE (partenze garantite con min. 10 pax)

Bassa stagione: Settembre 15, 22, 29.

GLI ALBERGHI

| | |
|----------|-----------------------------|
| Dublin | Alexander o Jurys (4 star) |
| Kilkenny | Days o similare (3 star) |
| Tralee | Brandon o similare (3 star) |
| Galway | Days o similare (3 star) |

LE QUOTE – per persona in camera doppia

| | |
|--------------------------------|--------------------|
| Bassa Stagione | € 823.00 |
| Stagione Media | € 853.00 |
| Alta Stagione | € 870.00 |
| 1 Child sino a 12 anni n.c.(*) | € 693.00 |
| Infant sino ad un anno | € 276.00 |
| Supplemento singola | € 277.00 |
| Riduzione tripla | € 12.00 p. persona |

(*)= max 1 bambino in camera con due adulti

FORFATI INGRESSI OBBLIGATORIO

Il Tour Leader ritirerà il "Forfait Entrance Fees" direttamente dai signori Partecipanti. Il Forfait Ingressi include: cattedrale S. Patrizio, Trinity College, Muckcross House, Bunratty Castle Folk Park, Clonmacnoise con il Traditional Afternoon Tea.

| | |
|--------|--------|
| Adulti | €39.00 |
| Child | €27.00 |

OPTIONAL

| | |
|-----------------------------------|-------------------------------------------------------|
| Trasferimenti aeroporto/hotel a/r | €27.00 |
| Siamsa Tire | €25.00 |
| Serata Tradizionale Eur. | €52.00 (inclusa cena, spettacolo e trasferimenti a/r) |

Le quote includono: Pullman a disposizione come da programma; guida locale parlante italiano per il tour come da programma; 7 pernottamenti in hotel 3 / 4 stelle; sette prime colazioni Irlandesi; sei cene nei ristoranti degli alberghi.



TOUR DI GRUPPO

Partenze garantite in lingua Italiana

DUBLIN, SOUTH & CONNEMARA Il tour partirà il Sabato mattina per tornare a Dublino il Mercoledì sera toccando l'Ovest irlandese: Rock of Cashel, Cliffs of Moher, Burren, Aran Islands, Connemara, Galway, Dublin.

Day 1 (Venerdì) ARRIVO A DUBLINO

Arrivo individuale in hotel. Un nostro rappresentante incontrerà i Signori Partecipanti a cena per le prime informazioni relative al tour.

Day 2 (Sabato) DUBLIN - TRALEE

Prima colazione irlandese. Partenza per Cashel dove si visiterà la Rocca di San Patrizio, adagiata su un'altura al centro della Golden Vale. Il nostro viaggio prosegue alla volta di Tralee con sosta in una country house per una pausa rilassante accompagnata da un "afternoon tea" tradizionale. Arrivo in hotel, cena e pernottamento.

Day 3 (Domenica) TRALEE - GALWAY

Prima colazione irlandese. Partenza per il villaggio di Adare, famoso per i cottage dal tetto di paglia. Si prosegue quindi per il castello di Bunratty. Visita del maniero medievale e del Folk Park, ricostruzione di tipici ambienti rurali irlandesi e un piccolo villaggio. Nel pomeriggio si raggiungono le impressionanti scogliere di Moher e quindi, attraverso il Burren, arrivo a Galway. Cena e pernottamento.

Day 4 (Lunedì) GALWAY

Prima colazione irlandese. I clienti avranno la possibilità di avere un giorno libero a Galway oppure di visitare le isole Aran. Cena e pernottamento in hotel.

• Facoltativo: Inishmore - partenza con il traghetto delle 10.30 da Rossaveal a Kilronan, il villaggio principale dell'isola di Inishmore, la più grande delle tre isole dell'arcipelago. All'arrivo effettueremo il giro sui minibus con la guida/autista locale, fino a raggiungere il Dun Aengus. Quindi rientro a Kilronan e tempo libero fino al traghetto per il rientro a Galway.

Day 5 (Martedì) GALWAY - SLIGO

Prima colazione irlandese. Partenza per Sligo attraverso i suggestivi paesaggi del Connemara. Visita della Kylemore Abbey e quindi proseguimento per Westport e Lough Doo. Cena e pernottamento a Sligo.

Day 6 (Mercoledì) SLIGO - DUBLINO

Prima colazione irlandese. Giro panoramico nella contea di Yeats e visita del sito funerario di Carrowmore. Quindi partenza per Dublino. Check-in in hotel e cena libera. Pernottamento.

Facoltativo: Serata con cena e spettacolo

Day 7 (Giovedì) DUBLIN

Prima colazione irlandese. In mattinata tour della città con visita della cattedrale di St. Patrick Cathedral e Trinity College Library con il Book of Kells. Pomeriggio a disposizione. Cena e pernottamento in hotel.

Day 8 (venerdì) RIENTRO IN ITALIA

Prima colazione irlandese. **Fine dei nostri servizi**

DATE

Bassa Stagione: Giu 22, 29; Lug 6, 13, 20; Ago 24, 31
Alta Stagione: Lug 27; Ag 03, 10, 17

GLI ALBERGHI

| | |
|--------|---------------------------------|
| Dublin | Grand Canal o similare (3 star) |
| Tralee | Brandon o similare (3 star) |
| Galway | Days o similare (3 star) |
| Sligo | Clarion o similare (4 star) |

LE QUOTE - per persona in camera doppia

| | |
|---------------------------------|--------------------|
| Bassa Stagione | € 810.00 |
| Alta Stagione | € 850.00 |
| 1 Child sino a 12 anni n.c. (*) | € 640.00 |
| Infant sino ad un anno | € 295.00 |
| Supplemento singola | € 277.00 |
| Riduzione tripla | € 14.00 p. persona |

(*) = max 1 bambino in camera con due adulti

FORFATI INGRESSI OBBLIGATORIO

Il Tour Leader ritirerà il "Forfait Entrance Fees" direttamente dai signori Partecipanti. Il Forfait Ingressi include: cattedrale S. Patrizio, Trinity College, Rock of Cashel, Bunratty Castle Folk Park, Kilemore Abbey, Carrowmore con il Traditional Afternoon Tea.

| | |
|--------|---------|
| Adulti | € 39.00 |
| Child | € 27.00 |

OPTIONAL

| | |
|-----------------------------------|---------|
| Trasferimenti aeroporto/hotel a/r | € 27.00 |
| Escursione a Inishmore | € 25.00 |
| Serata Tradizionale | € 52.00 |

Le quote includono: Pullman a disposizione come da programma; guida locale parlante italiano per il tour come da programma; 7 pernottamenti in hotel 3 / 4 stelle; sette prime colazioni Irlandesi; sei cene nei ristoranti degli alberghi.



TOUR DI GRUPPO

Partenze garantite in lingua Italiana

DUBLIN & NORTHERN IRELAND

Il tour tocca i luoghi principale del Nord dell'isola diviso tra Eire e Irlanda del Nord: Donegal, Glenveagh National Park, Giant's Causeway, Glens of Antrim, Belfast e Dublin.

Day 1 (Venerdì) ARRIVO A DUBLINO

Arrivo individuale in hotel. Un nostro rappresentante incontrerà i Signori Partecipanti a cena per le prime informazioni relative al tour.

Day 2 (Sabato) DUBLIN - Co. Mayo

Prima colazione irlandese. Una guida locale incontrerà i Clienti in hotel per iniziare il city - tour che prevede, tra le altre cose, l'ingresso alla Trinity College Library e Book of Kells exhibition e la cattedrale di San Patrizio. Quindi partenza per la contea di Mayo dove si incontrerà il resto del gruppo e il Tour Leader che Vi accompagnerà per tutto il tour. Cena e pernottamento in hotel.

Day 3 (Domenica) KILLYBEGS-Co.Mayo

Prima colazione irlandese. La prima tappa di quest'oggi sarà al sito preistorico di Carrowmore. Quindi si prosegue lungo la costa con sosta a Drumcliffe e Mullaghmore Head. Proseguimento per Donegal Town quindi Killybegs. Cena e pernottamento.

Day 4 (Lunedì) KILLYBEGS - DERRY

Prima colazione irlandese. Partenza per un'escursione nell'idilliaco scenario del Glenveagh National Park con visita al Glenveagh Castle, un castello in stile baronale scozzese adagiato nel cuore del parco stesso. Si rientra verso Derry. Passeggiata lungo le mura per conoscere la città. Cena e pernottamento in hotel.

Day 5 (Martedì) DERRY - BELFAST

Prima colazione irlandese. Partenza per uno dei monumenti naturali più incredibili esistenti al mondo: le Giant's Causeway. Così chiamate perché, secondo la leggenda costituivano il sentiero che i giganti percorsero dalla Scozia all'Irlanda. Si prosegue per Bushmills e visita della distilleria di whiskey più antica del mondo. Nel pomeriggio proseguimento per Belfast. Cena e pernottamento in hotel.

Facoltativo: passeggiata a piedi sino a storico pub locale durante la serata con una consumazione inclusa

Day 6 (Mercoledì) BELFAST - DUBLIN

Prima colazione irlandese. Giro panoramico di Belfast che toccherà le varie parti storiche della città compresi i bacini del porto in cui fu costruito il Titanic. Quindi, attraverso la bella contea di Down, rientro verso Dublino. Pernottamento in hotel.

Facoltativo: serata tradizionale in locale caratteristico.

Day 7 (Giovedì): RIENTRO IN ITALIA

Prima colazione Irlandese. **Fine dei nostri servizi**

PARTENZE GARANTITE CON MINIMO 15 PERSONE

Luglio 20, 27; Agosto 03, 10, 17, 24

GLI ALBERGHI

| | | |
|-------------|---------------------------|----------|
| Dublin | Jurys o similare | (3 star) |
| Pontoon Br. | Pontoon Bridge o similare | (3 star) |
| Killybegs | Tara Hotel | (3 star) |
| Derry | Tower o Everglades | (4 star) |
| Belfast | Europa | (4 star) |

LE QUOTE

| | |
|------------------------------------|--------------------|
| Quota per persona in camera doppia | € 780,00 |
| 1 Child sino a 12 anni n.c. (*) | € 690,00 |
| Infant sino ad un anno | € 258,00 |
| Supplemento singola | € 237,00 |
| Riduzione tripla | € 10,00 p. persona |

(*) = max 1 bambino in camera con due adulti.

FORFATI INGRESSI OBBLIGATORIO

Il Tour Leader ritirerà il "Forfait Entrance Fees" direttamente dai signori Partecipanti. Il Forfait Ingressi include: cattedrale S. Patrizio, Trinity College, Carrowmore, Glenveagh Castle, Giant's Causeway, Bushmills Distillery.

| | |
|--------|---------|
| Adulti | € 27,00 |
| Child | € 19,00 |

OPTIONAL

| | |
|-----------------------------------|---------|
| Trasferimenti aeroporto/hotel a/r | € 27,00 |
| Passeggiata a pub di Belfast | € 12,00 |
| Serata tradizionale | € 52,00 |

Le quote includono: Pullman a disposizione come da programma; guida locale parlante italiano per il tour come da programma; 6 pernottamenti in hotel 3 / 4 stelle; sei prime colazioni Irlandesi; 5 cene nei ristoranti degli alberghi.



TOUR DI GRUPPO

Partenze garantite in lingua Italiana

GRANTOUR Un tour completo per approfondire i vari aspetti d'Irlanda attraverso luoghi storici, paesaggi naturali di incomparabile bellezza e percorsi classici. Si visiteranno **Dublino, Kilkenny, Ring of Kerry, Cliffs of Moher, Burren, Aran Islands, Connemara, Achill Island, Carrowmore Dolmen, Glenveagh National Park, Giant's Causeway, Glens of Antrim Belfast.**



Day 1 (Sabato) ARRIVO A DUBLIN

Arrivo individuale in hotel. Un nostro rappresentante incontrerà i signori Partecipanti a cena per le prime informazioni relative al tour.

Day 2 (Domenica) DUBLIN - KILKENNY

Prima colazione irlandese. Incontro con il Vostro accompagnatore e visita della città che comprenderà l'ingresso al Trinity College con il Book of Kells e la cattedrale di S. Patrizio. Partenza per Glendalough dove si visiteranno le rovine del monastero di St. Kevin prima di proseguire per Kilkenny. Cena e pernottamento in hotel.

Day 3 (Lunedì) KILKENNY – TRALEE

Prima colazione irlandese. Partenza per Cork e giro panoramico della città prima di proseguire per l'incantevole cittadina di Kinsale, capitale gastronomica irlandese. Nel pomeriggio si prosegue per Tralee. Si avrà del tempo per gustare un "afternoon tea" tradizionale nella cornice di una country house prima di raggiungere l'hotel. Cena e pernottamento.

Day 4 (Martedì) RING OF KERRY

Prima colazione irlandese. Intera giornata dedicata all'escursione nella Penisola di Iveragh, il celebre anello del Kerry. Si visiterà Muckross House e si avrà tempo a disposizione nei giardini prima di fare rientro in hotel. Cena e pernottamento.

Optional: Siamsa Tire Show al National Folk Theatre.

Day 5 (Mercoledì) TRALEE – GALWAY

Prima colazione irlandese. Partenza per il villaggio di Adare, famoso per i cottage dal tetto di paglia. Si prosegue quindi per il castello di Bunratty. Visita del maniero medievale e del Folk Park, ricostruzione di tipici ambienti rurali irlandesi e un piccolo villaggio. Nel pomeriggio si raggiungono le impressionanti scogliere di Moher e quindi, attraverso il Burren, arrivo a Galway. Cena e pernottamento.

Day 8 (Sabato)

ACHILL ISLAND

Prima colazione irlandese. Un viaggio attraverso i bei paesaggi della contea di Mayo ci condurrà verso la penisola di Corraun. Attraverseremo quindi il Ponte Michael Davitt Bridge e proseguiremo lungo l' Atlantic Drive, un percorso di 19 chilometri attraverso il paesaggio di Shraeens e Derreens. Vedremo il Villaggio Abbandonato con i resti di circa 100 coattages utilizzati dai pastori nel periodo della transumanza. Paesaggi mozzafiato e spiagge dorate ci accompagneranno per tutto il giorno. Rientro in hotel, cena e pernottamento.

Day 9 (Domenica)

KILLYBEGS - Co. Mayo

Prima colazione irlandese. La prima tappa di quest'oggi sarà al sito preistorico di Carrowmore. Quindi si prosegue lungo la costa con sosta a Drumcliffe e Mullaghmore Head. Proseguimento per Donegal Town e quindi Killybegs. Cena e pernottamento.

Day 10 (Lunedì)

KILLYBEGS – DERRY

Prima colazione irlandese. Partenza per un'escursione nello spettacolare scenario del Donegal. Passando per Ardara e Glenties, lungo la strada panoramica, si raggiungerà il Glenveagh National Park con visita al Glenveagh Castle, un castello in stile baronale scozzese adagiato nel cuore del parco stesso. Si rientra verso Derry. Passeggiata lungo le mura per conoscere la città. Cena e pernottamento in hotel.

Day 11 (Martedì)

DERRY - BELFAST

Prima colazione irlandese. Partenza per uno dei monumenti naturali più incredibili esistenti al mondo: le Giant's Causeway. Così chiamate perché, secondo la leggenda costituivano il sentiero che i giganti percorsero dalla Scozia all'Irlanda. Si prosegue per Bushmills e visita della distilleria di whiskey più antica del mondo. Nel pomeriggio proseguimento per Belfast. Cena e pernottamento in hotel.

Facoltativo: passeggiata a piedi sino a storico pub locale durante la serata con una consumazione inclusa



(segue) Gran tour

Day 12 (Wednesday) BELFAST – DUBLIN

Prima colazione irlandese. Giro panoramico di Belfast che toccherà le varie parti storiche della città compresi i bacini del porto in cui fu costruito il Titanic. Quindi, attraverso la bella contea di Down, rientro verso Dublino. Pernottamento in hotel.

Facoltativo: serata tradizionale in locale caratteristico.

Day 13 (Giovedì) RIENTRO IN ITALIA

Prima colazione Irlandese. **Fine dei nostri servizi**



ALCUNE INFORMAZIONI UTILI

Trasferimenti: In caso di prenotazione di trasferimenti, i nostri Pullman, auto private e taxi provvederanno ai trasferimenti dall'aeroporto all'hotel. Gli orari saranno comunicati dal Tour Leader/Assistenti Aeroporto in base agli operativi dei voli dei diversi clienti (normalmente il massimo scarto tra un volo e l'altro arriva massimo a 50 minuti). I trasferimenti sono organizzati per coprire più voli sia in arrivo che in partenza e potrebbero verificarsi situazioni in cui ai Clienti sarà richiesto di pazientare un po' in attesa che tutti i passeggeri vengano riuniti. Se per qualsiasi motivo il Cliente decidesse di provvedere per proprio conto al trasferimento, nessun rimborso o riduzione sarà accordato una volta che il transfer sia stato prenotato.

Sistemazione: In Irlanda, il più delle volte, per letto "matrimoniale" viene dato un "french bed" le cui dimensioni sono inferiori rispetto al letto a due piazze a cui siamo abituati. Per contro di singole vere e proprie non ne esistono (esclusa l'Irlanda del Nord che essendo Regno Unito a volte può avere camere con letto singolo in alcuni hotel) pertanto capita spesso che ai clienti singoli venga data una camera con "french bed" e di conseguenza i clienti in "matrimoniale" pensano che sia stata data loro una camera singola. In realtà non è così. La camera è una "double" e viene utilizzata anche per la singola. Di triple vere e proprie poi non ne esistono molte negli hotel e spesso gli hotel le considerano per famiglie in cui la terza persona è un bambino. Quasi sempre la camera tripla consta infatti di un letto grande ed un singolo. A volte però il terzo letto è un letto aggiunto meno comodo di un letto normale. Noi dal canto nostro, pur assicurando tutte le segnalazioni del caso, sconsigliamo a 3 adulti di scegliere questa sistemazione.

Prima colazione: Nei nostri soggiorni è inclusa la prima colazione irlandese. Questa comprende uova, bacon, salsicce e a volte fagioli. Il tutto affiancato a toast, burro, marmellate, succo d'arancia, tè o caffè. In aggiunta a questo si possono trovare cereali (quasi sempre), yogurt (quasi sempre), frutta (secca o fresca), croissant e dolci di pasticceria. Tuttavia vorremmo fosse chiaro ai clienti che queste sono delle aggiunte alla colazione tipica in cui i biscotti non sono contemplati e la "parte dolce" è costituita da pane tostato, soda bread e marmellata.

PARTENZE GARANTITE CON MINIMO 15 PAX

Luglio 14, 21, 28; Agosto 04, 11, 18

GLI ALBERGHI

| | | |
|-------------|---------------------------|----------|
| Dublin | Jurys o similare | (4star) |
| Kilkenny | Days o similare | (3star) |
| Tralee | Brandon o similare | (3star) |
| Galway | Days o similare | (3star) |
| Kilronan | Aran Islands Hotel | (3star) |
| Pontoon Br. | Pontoon Bridge o similare | (3 star) |
| Killybegs | Tara Hotel | (3 star) |
| Derry | Tower o Everglades | (4 star) |
| Belfast | Europa | (4 star) |

LE QUOTE

| | |
|------------------------------------|------------|
| Quota per persona in camera doppia | € 1587,00 |
| 1 Child sino a 12 anni n.c. (*) | € 1110,00 |
| Infant sino ad un anno | € 558,00 |
| Supplemento singola | € 411,00 |
| Riduzione tripla pax | € 20,00 p. |

(*) = max 1 bambino in camera con due adulti.

FORFATI INGRESSI OBBLIGATORIO

Il Tour Leader ritirerà il "Forfait Entrance Fees" direttamente dai signori Partecipanti. Il Forfait Ingressi include: cattedrale S. Patrizio, Trinity College, Muckcross House, Bunratty Castle & Folk Park, Dun Aengus, Kylemore Abbey, Carrowmore, Glenveagh National Park, Giants Causeway Visitor Centre, Bushmills Distillery, sosta per te' pomeridiano.

| | |
|--------|---------|
| Adulti | € 63,00 |
| Child | € 50,00 |

OPTIONAL

| | |
|-----------------------------------|---------|
| Trasferimenti aeroporto/hotel a/r | € 27,00 |
| Passeggiata a pub di Belfast | € 12,00 |
| Serata tradizionale | € 52,00 |
| Siamsa Tire | € 25,00 |

Le quote includono: Pullman a disposizione come da programma; guida locale parlante italiano per il tour come da programma; 12 pernottamenti in hotel 3 / 4 stelle; 12 prime colazioni Irlandesi; 11 cene nei ristoranti degli alberghi; traghetto a/r Rossaveal/Kilronan; Tour di Inishmore



GLI HOTEL A DUBLINO



THE MONT CLARE (3 stars)
Situato in posizione centrale, nella famosa Merrion Square, è uno degli alberghi più famosi della Capitale, con le sue 80 camere e l'arredamento in perfetto stile irlandese.



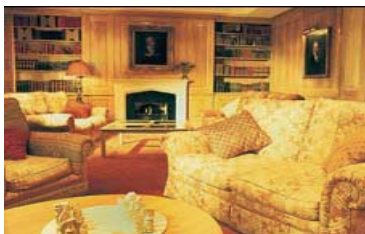
TEMPLE BAR (3 stars)
Situato nel cuore del vivace distretto del Temple Bar, Dispone di 108 camere dotate di tutti i comfort della categoria. Ristorante. Bar. Parcheggio pubblico.



TRINITY CAPITAL HOTEL (3stars) Delizioso albergo situato in posizione centrale, nei pressi del Trinity College. .Arredato in stile moderno, dispone di 82 camere molto ben arredate, tutte con collegamento wireless



HOTEL ALEXANDER (4 stelle)
Uno degli hotel più raffinati di Dublino, situato nella famosa Merrion Square nel cuore della città. Dispone di 102 eleganti camere.



BROOKS HOTEL (4stelle)
Situato in posizione centrale, lungo la Grafton Street, questo elegante "boutique hotel" garantisce ai suoi ospiti un servizio molto accurato.



HOTEL BURLINGTON (4stelle)
A pochi minuti da Grafton Street e Merrion Square, il Burlington dispone di 506 camere. Bar. Ristorante. Famoso in città le serate del suo Doyle Cabaret.



MERRION HOTEL (5 stelle)
Il migliore albergo di Dublino, situato nel cuore della Capitale. Dispone di 122 camere e 20 suite lussuosamente arredate in stile irlandese. Cucina gourmet nei suoi rinomati ristoranti.



WESTBURY HOTEL (5 stelle)
Idealmente situato in posizione centrale lungo la cosmopolita Grafton Street, e' uno dei migliori alberghi della capitale, famoso per l'eleganza e la accuratezza del servizio.



THE WESTIN (5 stelle)
Uno degli alberghi-simbolo della capitale, in posizione privilegiata di fronte al Trinity College. Dispone di 163 lussuose camere, palestra, SPA.



Hotel a Dublino: LE QUOTE

Per persona, per notte, in euro. Inclusive di: prima colazione irlandese, tasse e servizio

| HOTEL | STAGIONALITA' | IN DOPPIA | IN SINGOLA | Note (*) |
|-----------------------------------------------------------------------------------------------------------------------------------------------------------------------------------------------------------------------------------------------------------------------------------------------------------------------------|--------------------------------------------------------------------------------------------------------------------|-------------------------|--------------------------|-----------------------------------------------------------------------------------------------------------------------------------------------------------------------------------------------------------------------------------------------------------|
| The Mont Clare (3 stelle - centrale) | Da mag a ott | 85 | 157 | Triple non disponibili |
| Temple Bar (3 stelle - centrale) | Da mag a ott (da dom a gio) Da mag a ott (ven e sab) | 82 91 | 117 127 | Riduzione tripla: €5 per persona Bambini: 0-3 anni gratis; 4-12 anni nc. €35 |
| Trinity Capital (3 stelle - centrale) | Da apr a ott (da dom a gio) Da apr a ott (ven e sab) | 73 82 | 116 124 | Riduzione terzo letto: €40 Bambini: 0-12 anni nc Gratis. |
| Alexander (4 stelle - centrale) | Mag-lug-ago Giu-set-ott | 96 114 | 158 176 | Triple non disponibili Bambini: 0-2 anni. nc. Gratis |
| Brooks Hotel (4 stelle centrale) | Mag-giu-set-ott Lug-ago | 132 117 | 222 193 | Bambini: 0-12 anni nc.50% sconto sulla tariffa adulti |
| Burlington (4 stelle centrale) | Mag-giu-set-ott (da dom a gio) Mag-giu-set-ott (ven e sab) Lug e ago (da dom a gio) Lug e ago (ven e sab) | 103 117 88 103 | 188 188 160 174 | Bambini: 0-2 anni. nc. Gratis |
| Merrion (5 stelle - centrale) – camere tipo “Garden Wings” | Mag-giu-sett Lug-ago | 235 208 | 408 395 | Bambini: quotazioni su richiesta |
| Westbury (5 stelle - centrale) | Mag-giu-set-ott Lug-ago | 193 172 | 339 309 | Triple non disponibili. Bambini: quotazioni su richiesta |
| The Westin (5 stelle) | Mag-giu-set-ott Lug-ago | 149 135 | 275 246 | Suppl.camera deluxe: €74 per camera. Terzo letto: solo in deluxe. € 88. Bambini: solo in deluxe. 0-17 anni nc gratis se non richiesto letto aggiunto. Se richiesto letto aggiunto, applicare regolare supplemento terzo letto. |
| <p>(*) BAMBINI: Le tariffe speciali su indicate sono valide per max 1 bambino con età indicata (nc = non compiuti) in tabella e in camera con almeno 2 adulti paganti. L'eventuale gratuità si riferisce al solo pernottamento. La prima colazione del bambino sarà comunque da pagare, direttamente in albergo.</p> | | | | |



CASTELLI E ALBERGHI DA SOGNO

Quote Per persona, per notte, in euro. Inclusive di: prima colazione irlandese, tasse e servizio

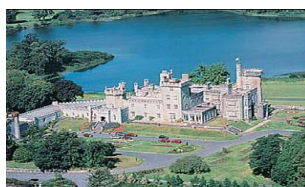
| CASTELLO | CATEGORIA | PERIODO | IN DOPPIA | IN SINGOLA |
|----------------------------------------------------------|-----------|---------------------------------------|------------|------------|
| ADARE MANOR , Adare, Co. Limerick | 5 STELLE | Da maggio a ottobre | 276 | 552 |
| ASHFORD CASTLE – Cong, Co. Mayo | 5 STELLE | 15maggio - 30 Settembre Ottobre | 264 201 | 510 380 |
| BARBERSTOWN –Straffan, Co. Kildare | 4 STELLE | Da maggio a ottobre | 128 | 165 |
| KILDARE COUNTRY CLUB – Straffare, Co.Kildare | 5 STELLE | Maggio Da giugno a settembre | 229 288 | 458 575 |
| KILKEA CASTLE – Castledermot, Co. Kildare | 4 STELLE | Da giugno a settembre ottobre | 135 115 | 177 157 |
| HAYFIELD MANOR - Cork | 5 STELLE | Mag-giu-lug-settembre agosto | 166 149 | 317 288 |
| MARKREE CASTLE - Collooney, Co. Sligo | 3 STELLE | Da maggio a settembre | 101 | 121 |
| SHEEN FALLS LODGE – Kenmare, Co. Kerry | 5 STELLE | Da maggio a ottobre | 288 | 490 |
| TINAKILLY COUNTRY HOUSE – Rathnew, Co. Wicklow | 5 STELLE | Da maggio a settembre | 163 | 234 |
| WATERFORD CASTLE – Ballynakill, Co. Waterford | 5 STELLE | Da maggio a settembre | 211 | 311 |
| DROMOLAND CASTLE – New Market on Fergus | 5 STELLE | 15maggio-30settembre Ottobre | 267 205 | 510 390 |



Adare Manor



Ashford Castle



Dromoland



Waterford



Hayfield Manor



Sheen Falls Lodge



Kildare Country Club



Markree





Un marchio di Mondial Assistance Italia S.p.A.

HARMONY SRL, in collaborazione con CEA–un marchio di Mondial Assistance Italia S.p.A. – specializzata in coperture assicurative per il settore turistico, ha concordato per tutti i Partecipanti ai propri viaggi una specifica polizza di assicurazione a condizioni contrattuali e di premio particolarmente favorevoli. La polizza è depositata presso la sede di HARMONY SRL.

Per le garanzie Bagaglio e Assistenza, le condizioni sono contenute integralmente anche nel Certificato Assicurativo, numerato e personale, che verrà consegnato unitamente agli altri documenti di viaggio prima della partenza. Per la garanzia Annullamento, le condizioni sono tutte qui riportate.

Modalità di Stipulazione del Pacchetto Assicurativo

Ciascun Cliente/Viaggiatore all'atto della prenotazione sarà tenuto ad effettuare il pagamento del premio assicurativo relativo al costo individuale del viaggio/soggiorno, così come determinato dalla seguente Tabella Premi:

Tabella premi individuali da aggiungere al costo del viaggio (in Euro)

| Costo del viaggio | Premio | di cui imposte |
|---------------------|--------|----------------|
| Fino a euro 500,00 | 12,00 | 1,45 |
| Fino a euro 1000,00 | 21,00 | 2,54 |
| Fino a 2.000,00 | 40,00 | 4,84 |
| Fino a 3.000,00 | 60,00 | 7,24 |
| Fino a 4.000,00 | 80,00 | 9,66 |
| Fino a 5.000,00 | 100,00 | 12,08 |

- Il premio assicurativo non è separabile dal costo individuale del viaggio, di cui è parte integrante, e non rimborsabile.
- Condizioni complete, [norme e regolamento alle pagine del presente catalogo](#)

Per tutte le informazioni relative ad eventuali sinistri vi invitiamo a consultare il sito web www.ilmiosinistro.it

Per richieste di rimborsi inviare comunicazioni e documentazione, esclusivamente a mezzo posta, a:
MONDIAL ASSISTANCE ITALIA S.p.A. –Via Ampère, 30 –20131 Milano MI –fax 02 2665593

Per una più tempestiva e sicura liquidazione del sinistro, si rende indispensabile la precisa indicazione delle coordinate bancarie dall'Assicurato al fine di poter predisporre il pagamento del risarcimento mediante bonifico. Seguire attentamente le istruzioni riportate sul Certificato di Assicurazione è fondamentale per una corretta e rapida liquidazione del danno.



Assicurazione

NORMATIVA COMUNE ALLE GARANZIE

DEFINIZIONI(valide per tutte le garanzie)

Nel testo che segue si intende per:

Assicurato: il soggetto il cui interesse è protetto dall'assicurazione.

Bagaglio: l'insieme degli oggetti personali che l'Assicurato indossa o porta con sé durante il Viaggio/soggiorno.

Cea: un marchio di Mondial Assistance Italia S.p.A. che identifica la società stessa.

Ceassistance: il servizio operativo 24 su 24 per l'assistenza alla persona che CEA mette a disposizione degli Assicurati, per tramite la Centrale di Allarme di Mondial Assistance Italia S.p.A..

Domicilio: il luogo in cui l'Assicurato ha stabilito la sede principale dei suoi affari e interessi.

Europa: i paesi dell'Europa, del bacino Mediterraneo, Algeria, Cipro, Egitto, Isole Canarie, Israele, Libano, Libia, Madeira, Marocco, Siria, Tunisia e Turchia.

Familiare: il coniuge, figlio/a, padre, madre, fratello, sorella, suocero/a dell'Assicurato, nonché quanti altri con lui conviventi, purché risultanti da regolare certificazione.

Franchigia/scoperto: la parte di danno che l'Assicurato tiene a suo carico, calcolata in misura fissa o in percentuale.

Indennizzo: la somma dovuta da Cea all'Assicurato in caso di sinistro.

Infortunio: l'evento dovuto a causa fortuita, violenta ed esterna che produca lesioni corporali oggettivamente

constatabili, le quali abbiano come conseguenza la morte o una invalidità permanente o una inabilità temporanea.

Italia: il territorio della Repubblica Italiana, la Città del Vaticano, la Repubblica di San Marino. Ai fini contrattuali sono equiparati anche i cittadini residenti nella Svizzera Italiana.

Mondo: i paesi non compresi nelle definizioni Italia ed Europa.

Premio: la somma (imposta compresa) dovuta dall'Assicurato a CEA.

Residenza: il luogo in cui l'Assicurato ha la sua dimora abituale.

Viaggio: il viaggio, il soggiorno o la locazione risultante dal relativo contratto o documento di viaggio.

1. Decorrenza - Scadenza - Operatività

Le prestazioni e le garanzie assicurative decorrono e sono valide:

per "Annullamento Viaggio"

-dal momento della prenotazione del viaggio e dalla conseguente contestuale emissione della garanzia assicurativa e decadono con il fruito del primo servizio contrattualmente convenuto;

per "Bagaglio" e "Ceassistance Persona"

-per gli Assicurati residenti/domiciliati in Italia, dal momento in cui inizia il primo servizio previsto dal contratto di viaggio e terminano al momento del completo espletamento dell'ultima formalità dal contratto stesso prevista;

-per i cittadini residenti all'estero e domiciliati temporaneamente in Italia, le prestazioni dovute alla residenza

vengono prestate al domicilio in Italia;

-per gli Assicurati residenti all'estero, dalla data del loro arrivo in Italia e per il periodo di permanenza. Per questi valgono le condizioni operanti per i residenti/domiciliati in Italia in viaggio all'estero;

-per i viaggi effettuati a scopo turistico, di studio e di affari, con un massimo comunque di 30 giorni a partire dalla data di inizio del viaggio;

-fino alla concorrenza dei capitali previsti per destinazione.

2. Forma delle Comunicazioni Tutte le comunicazioni dell'Assicurato, ad eccezione della preventiva chiamata alla Centrale di Allarme, devono essere fatte per iscritto.

3. Oneri Fiscali Gli oneri fiscali relativi al pacchetto assicurativo sono a carico dell'Assicurato.

4. Rinvio alle Norme di Legge Per tutto quanto non qui diversamente regolato, valgono le norme di legge.

GARANZIE

1. ANNULLAMENTO VIAGGIO

1.1 Oggetto:

CEA indennizzerà l'Assicurato, tutti i suoi familiari (v. definizione) ed "uno" dei compagni di viaggio, iscritti al medesimo viaggio ed assicurati con la presente polizza, delle somme pagate (esclusi i diritti di iscrizione) ed a loro non rimborsabili, trattenute da HARMONY SRL in base alle Condizioni di Partecipazione al viaggio, in ottemperanza dei disposti delle leggi regionali, se il viaggio stesso deve essere annullato in seguito ad una delle seguenti circostanze, involontarie ed imprevedibili al momento della prenotazione:

a) malattia, infortunio o decesso - dell'Assicurato o di un suo familiare (v. definizione); -del contitolare dell'azienda o dello studio associato;

b) nomina dell'Assicurato a giurato o a sua testimonianza resa alle Autorità

Giudiziarie

c) danni materiali all'abitazione dell'Assicurato od ai locali di proprietà ove svolge l'attività commerciale, professionale od industriale a seguito di incendio, furto con

scasso o di calamità naturali, di gravità tale da rendere necessaria la sua presenza;

d) impossibilità di raggiungere il luogo di partenza del viaggio a seguito di:

-incidente occorso al mezzo di trasporto durante il tragitto;

-calamità naturali.

1.2 Scoperto

Il rimborso della penale è effettuato a termini di polizza e fino alla concorrenza del capitale assicurato:

-senza deduzione di alcuno scoperto se l'annullamento è stato causato da morte o ricovero ospedaliero

dell'Assicurato, superiore a 5 giorni;

-con la deduzione dello scoperto del 15%, con il minimo di €25,82 per persona, per tutte le altre causali previste.

1.3 Esclusioni E' esclusa dall'assicurazione ogni conseguenza derivante da:

a) dolo e colpa grave dell'Assicurato;

b) malattie preesistenti a carattere evolvivo o qualora al momento della prenotazione sussistano già le condizioni o gli eventi che potrebbero provocare l'annullamento;

c) persone di età superiore agli 80 anni a cui non compete la qualifica di Assicurato;

d) forme depressive;

e) patologie inerenti lo stato di gravidanza oltre il sesto mese finito.

1.4 Disposizioni e Limitazioni

L'operatività della garanzia è subordinata alle seguenti disposizioni e limiti di risarcimento, ovvero:

a) qualora il viaggio sia annullato in un momento successivo al verificarsi di uno degli

eventi contrattualmente previsti, CEA rimborserà le penali esistenti alla data in cui tale evento si è verificato (art. 1914 Cod. Civ.). La maggior penale addebitata rimarrà pertanto a carico dell'Assicurato;

b) qualora l'Assicurato sia iscritto ad un medesimo viaggio con due o più persone, non familiari, o con un gruppo precostituito o con altri nuclei familiari, in caso di annullamento la garanzia si intende operante, oltre che per l'Assicurato direttamente coinvolto dall'evento e per i suoi familiari, anche per "uno" dei compagni di viaggio;

c) Cea ha il diritto di subentrare nel possesso dei titoli di viaggio non utilizzati riservandosi il diritto di ridurre

l'indennizzo di un importo pari ai recuperi effettuati dall'Assicurato stesso.

2. BAGAGLIO - Effetti Personali

2.1 Oggetto Cea indennizzerà l'Assicurato dei danni materiali e diretti a lui derivati da: furto, scippo, rapina, mancata riconsegna da parte del vettore aereo, incendio del bagaglio personale. In eccedenza al capitale assicurato, nel limite del suo 30% e con il massimo di €154,94 per periodo assicurativo, CEA

rimborserà all'assicurato le spese documentate per acquisti di prima necessità, sostenute a seguito di oltre 12 ore di ritardata consegna del bagaglio da parte del

Vettore Aereo, calcolate in base all'orario ufficiale di arrivo ad una delle destinazioni del volo di andata.

2.2 Esclusioni La garanzia non è operante per i danni: a) agevolati con dolo o colpa grave dell'Assicurato o di persone delle quali deve

rispondere; b) derivanti o imputabili a: -rottore, a meno che le stesse non siano dovute ad incidente del mezzo di trasporto o conseguenti a furto scippo, rapina; bagnamento

e colaggio di liquidi; c) verificatisi quando: -il veicolo incustodito non sia stato regolarmente chiuso a chiave con tutti i congegni di sicurezza ed il bagaglio non sia

stato riposto, per l'auto, nell'apposito bagagliaio debitamente chiuso a chiave; -il veicolo non sia stato parcheggiato durante le ore notturne, dalle 20.00 alle ore 07.00,

in una pubblica autorimessa custodita ed a pagamento; i) monete, francobolli, oggetti

d'arte, collezioni, campionari, cataloghi, merci, biglietti di viaggio; l) apparecchi audio, audiovisivi e corredi fotocineottici affidati a terzi (albergatori, vettori, ecc.); m)

strumenti professionali, personal computer, telefoni portatili, attrezzature sportive di ogni genere, armi, caschi, autoradio.

2.3 Criteri e Limiti di Indennizzo L'indennizzo verrà corrisposto: a) con il limite del capitale assicurato per evento, per periodo di

assicurazione e per destinazione, così come definito nella "Tabella Capitali Assicurati".

L'assicurazione è prestata a "primo rischio assoluto" e quindi senza applicazione della

regola proporzionale di cui all'art. 1907 Cod. Civ.;



- b) con il limite per oggetto pari al 50% del capitale assicurato, con il massimo di €154,94 e considerando tutto il materiale fotocinematografico quale unico oggetto. La valutazione sarà effettuata considerando il valore commerciale che avevano le cose al momento del verificarsi del sinistro; in caso di oggetti acquistati non oltre tre mesi prima del verificarsi del sinistro, il rimborso verrà effettuato al valore di acquisto, purché debitamente comprovato da idonea documentazione;
- c) senza tener conto dei profitti sperati né dei danni da mancato godimento od uso o di altri eventuali pregiudizi;
- d) successivamente a quello del Vettore o dell'Albergatore responsabili dell'evento, fino alla concorrenza del capitale assicurato, al netto di quanto già indennizzato e solo qualora il risarcimento non copra l'intero ammontare del danno.
- **3. CEASSISTANCE** - Assistenza in generale e medica in particolare
- **3.1 Oggetto** Ceassistance mette a disposizione dell'Assicurato, in difficoltà durante il viaggio. La struttura medica ed organizzativa della Centrale di Allarme che, anche in collaborazione con i medici sul posto, attiverà le garanzie e le prestazioni di assistenza che riterrà più opportune alla gestione del caso, ovvero:
 - a) consulenza medica telefonica, anche per accertare lo stato di salute dell'Assicurato;
 - b) invio gratuito di un medico, per le urgenze in Italia, dalle ore 20.00 alle ore 08.00 e nei giorni festivi. In caso di indisponibilità immediata di uno dei medici convenzionati, ove sia accertata l'urgenza della prestazione, Ceassistance organizzerà il trasferimento in ambulanza al centro di pronto soccorso più vicino;
 - c) segnalazione di un medico specialista. Il servizio è attivo all'estero compatibilmente con le disponibilità della zona in cui si verifica l'emergenza;
 - d) trasporto sanitario organizzato dal centro medico ove sono state prestate le prime cure di emergenza ad un centro medico meglio attrezzato. L'utilizzo dell'aereo sanitario è limitato agli spostamenti locali;
 - Ceassistance terrà a proprio carico le spese relative ai primi due giorni di assistenza;
 - g) pagamento diretto sul luogo o rimborso dell'Assicurato (vedi anche art. 3.2, comma a), nei limiti previsti
- per destinazione dalla "Tabella Capitale Assicurati", dei costi rimasti effettivamente a suo carico per:
 - trasporto dal luogo dell'evento al centro medico più vicino;
 - ricovero ospedaliero;
 - intervento chirurgico;
 - onorari medici;
 - spese farmaceutiche, se sostenute in seguito a prescrizione medica;
 - spese ospedaliere in genere;
 - cure dentarie urgenti, nel limite massimo per periodo assicurativo di €103,29 per persona;
 - cure ricevute successivamente al rientro del viaggio e sostenute entro 30 giorni dall'evento
- La garanzia è operante per il solo caso di infortunio avvenuto all'estero e nel limite di €516,46. **I rimborsi verranno effettuati con l'applicazione della franchigia di €51,65 per sinistro.** Nel solo caso di ricovero ospedaliero, compreso il Day Hospital, è indispensabile il contatto con la Centrale di Allarme operativa 24 ore su 24. Qualora l'Assicurato si trovasse nella effettiva impossibilità di contattare la Centrale di Allarme, Ceassistance Provvederà al rimborso di tutte le spese sostenute per il ricovero nelle misura del 70% sempreché indennizzabili a termine di polizza e debitamente comprovate da giustificativi di spesa; h) rientro contemporaneo dei familiari o di uno dei compagni di viaggio, purché assicurati, in seguito al rimpatrio sanitario dell'Assicurato od al suo decesso. La prestazione viene fornita fino alla concorrenza di € 1.032,91 per evento;
- i) rientro accompagnato di un minore assicurato. Il minore rientrerà con un accompagnatore designato da Ceassistance, nei casi in cui l'Assicurato si trovi nell'impossibilità di occuparsene direttamente a seguito di suo infortunio o malattia;
- l) rientro anticipato dall'Assicurato e dei famigliari, con lui in viaggio ed assicurati, che per il decesso di un familiare debbano interrompere il viaggio e rientrare alla residenza con un mezzo ed un titolo di viaggio diversi da quelli contrattualmente previsti
- m) viaggio di andata e di ritorno di un familiare per assistere l'Assicurato che, in viaggio da solo, sia ricoverato in ospedale per un periodo superiore a 10 giorni in Italia - Europa ed a 15 giorni nel Mondo. Ceassistance, inoltre, terrà a proprio carico le spese alberghiere se soggiorno fino alla concorrenza di €258,23 con un massimo di €51,65 al giorno;
- n) pagamento delle spese di prolungamento soggiorno in albergo (pernottamento e prima colazione), fino ad un importo massimo di €51,65 al giorno e per un massimo di tre giorni, qualora lo stato di salute dell'Assicurato, pur non giustificando il ricovero ospedaliero o il rientro sanitario organizzato non gli permetta, dietro prescrizione medica, di intraprendere il viaggio di rientro alla data stabilita;
- o) rientro dell'Assicurato convalescente, nei casi in cui il suo stato di salute impedisca il rientro con il mezzo inizialmente previsto;
- p) reperimento ed invio medicinali urgenti irrimediabili sul luogo, ma regolarmente registrati in Italia. La spedizione verrà effettuata nel rispetto delle norme locali che regolano il trasporto di medicinali. Resta a carico dell'Assicurato il costo dei medicinali stessi;

- q) trasmissione dei medicinali urgenti a persone, in Italia, con le quali l'Assicurato sia nell'impossibilità di mettersi direttamente in contatto;
- r) protezione delle carte di credito, avviando con gli istituti emittenti le procedure necessarie al blocco delle carte di credito, dei libretti di assegni e dei traveller's chèques smarriti o sottratti. Resta a carico dell'assicurato il perfezionamento della procedura, secondo il disposto dei singoli titoli di credito;
- s) trasporto delle salme fino al luogo della sepoltura nel paese di residenza. Ceassistance provvederà all'adempimento di tutte le formalità, in conformità con le norme internazionali. Sono escluse le spese relative alla cerimonia funebre e per l'eventuale recupero della salma; -il bagaglio si trovi a bordo di motoveicoli, anche se riposto nell'apposito bagagliaio chiuso a chiave;d) di cui non sia prodotta una copia autentica della denuncia vistata dalle Autorità del luogo ove si è verificato l'evento:e) esplosioni nucleari, trombe d'aria, uragani, terremoti, eruzioni vulcaniche, inondazioni, alluvioni ed altri sconvolgimenti della natura, atti di guerra anche civile, terrorismo o sabotaggio organizzato, tumulti popolari, a meno che l'Assicurato provi che il sinistro non ha avuto alcun rapporto contabile eventi. Sono inoltre esclusi i seguenti beni:f) denaro in ogni sua forma:g) titoli di qualsiasi genere, documenti, assegni, traveller's cheques e carte di credito:h) gioielli, perle, pietre preziose, orologi, oggetti d'oro, di platino o d'argento, altri oggetti preziosi e pellicce; t) anticipo di denaro fino a €1.032,91 per spese di prima necessità. L'anticipo sarà concesso a fronte di adeguate garanzie bancarie per i soli casi di effettiva necessità(furto, rapina del bagaglio, ecc) e dovrà essere restituito a Ceassistance entro 30 giorni dall'anticipo dello stesso;
- u) costituzione della cauzione penale fino a €3.098,74, a seguito di fatto colposo dell'Assicurato accaduto all'estero. L'importo anticipato, a fronte di adeguate garanzie bancarie, dovrà essere restituito a Ceassistance entro 30 giorni dall'anticipo stesso;
- v) reperimento di un legale all'estero, necessario alla tempestiva gestione in loco di controversie che coinvolgono direttamente l'Assicurato. Ceassistance terrà a proprio carico le spese necessarie fino all'importo di €516,46.
- **3.2 Esclusioni**
- La garanzia Ceassistance non è operante per gli eventi e/o le spese derivanti o in conseguenza di:
 - a) organizzazione diretta di una delle prestazioni di assistenza previste, senza la preventiva autorizzazione di Ceassistance.
 - Per le spese di cui alla lettera g) dell'art. 3.1, il contatto con la Centrale di Allarme è richiesto esclusivamente nel caso di ricovero ospedaliero, compreso il Day Hospital;
 - b) tentativo di suicidio o suicidio;
 - c) dolo o colpa grave dell'Assicurato;
 - d) malattie neuropsichiatriche, forme maniacali e forme depressive, stati paranoici, schizofrenia;
 - e) alcolismo, tossicodipendenza, sindrome da immuno deficienza acquisita (AIDS);
 - f) patologie inerenti lo stato di gravidanza oltre il sesto mese finito;
 - g) viaggio intrapreso contro il consiglio medico o, comunque, con patologie in fase acuta od alla scopo di sottoporsi a trattamenti medico/chirurgici;
 - h) espianati e/o trapianti di organi;
 - i) cure ortodontiche e di paradontopatie di protesi dentarie;
 - l) cure ed interventi per l'eliminazione di difetti fisici, di malformazione congenite;
 - m) cure riabilitative;
 - n) applicazioni di carattere estetico e di protesi in genere;
 - o) acquisto, manutenzione e riparazione di apparecchi protesici e terapeutici;
 - p) ricerche o soccorsi in mare o in montagna; q) esplosioni nucleari, contaminazioni radioattive, trombe d'aria, uragani, terremoti, eruzioni vulcaniche, inondazioni, alluvioni e ad altri sconvolgimenti della natura, atti di guerra anche civile, terrorismo o sabotaggio organizzato, tumulti popolari, a meno che l'Assicurato provi che il sinistro non ha avuto alcun rapporto contabile eventi.



- **3.3 Disposizioni e Limitazione di Responsabilità**
- a) le prestazioni di assistenza sono fornite una sola volta entro il periodo di validità della card, nei limiti del capitale assicurato e
- di eventuali sottolimiti. La garanzia "pagamento delle spese" di cui all'art. 3.1, lettera g) potrà essere utilizzata anche più volte, fermo restando il capitale (non cumulabile) previsto per destinazione, così come definito nella "Tabella Capitale Assicurati";
- b) nei casi dove è prevista la messa a disposizione di un biglietto di viaggio, la garanzia si intende prestata con: -aereo di linea (classe economica); -treno di prima classe;
- c) Ceassistance non potrà essere ritenuta responsabile di: -ritardi od impedimenti nell'esecuzione di servizi convenuti dovuti a cause di forza maggiore od a disposizioni delle Autorità locali; -errori dovuti ad inesatte comunicazione ricevute dall'Assicurato;
- -pregiudizi derivanti dall'avvenuto blocco dei titoli di credito; d) Ceassistance ha diritto di richiedere i biglietti di viaggio non utilizzati alle persone delle quali abbia provveduto per il rientro; e) Ceassistance non è tenuta a pagare indennizzi in sostituzione delle garanzie di assistenza dovute; f) l'Assicurato libera dal segreto professionale i medici che lo hanno visitato e le persone coinvolte dalla condizioni di polizza esclusivamente per gli eventi oggetto della presente assicurazione ed esclusivamente nei confronti di Ceassistance e/o dei magistrati eventualmente investiti dell'esame dell'evento.
- Seguire attentamente le istruzioni riportate su Certificato personale di Assicurazione è fondamentale per una corretta e rapida liquidazione del danno. **4. IN CASO DI SINISTRO 4.1 Obblighi dell'Assicurato** L'Assicurato (o chi per esso):
- **ANNULLAMENTO VIAGGIO** Dopo aver annullato il viaggio presso l'agenzia dove è stato prenotato deve: a) darne immediato avviso scritto, comunque entro 5 giorni da quello in cui si è verificato l'evento, a CEA specificando: -le circostanze dell'evento;
- -i suoi dati anagrafici ed il suo recapito; ed allegando-la copia dell' Estratto Conto di Prenotazione; b) trasmettere anche successivamente:
- -Il documento provante la causa dell'annullamento (se di ordine medico deve essere esposta la patologia); -la certificazione del rapporto tra l'Assicurato e la persona che ha causato l'annullamento; -la copia della scheda di iscrizione al viaggio con le relative ricevute di pagamento;
- -la copia dell'Estratto Conto di Penale emesso da HARMONY SRL;
- -la copia dei documenti di viaggio, in originale se la penale è totale.
- **BAGAGLIO**
- a) darne avviso scritto a CEA entro 10 giorni dal rientro, specificando le circostanze dell'evento, i dati anagrafici ed il recapito;
- b) allegare -Il certificato Personale di Assicurazione (card);
- In caso di mancata o ritardata consegna da parte del Vettore Aereo o manomissione del contenuto:

-Il rapporto di irregolarità bagaglio (Property Irregularity Report) effettuato presso l'apposito ufficio aeroportuale (Lost and Found);
 -la copia del biglietto aereo e del ticket di bagaglio;
 -la copia della lettera di reclamo inoltrata al Vettore Aereo;
 -la risposta definitiva del Vettore Aereo, attestante la data e l'ora della tardata riconsegna e/o la manomissione del contenuto o il definitivo mancato ritrovamento, nonché l'importo liquidato per la sua responsabilità; -l'elenco dettagliato delle cose sottratte e non riconsegnate acquistate per emergenza;-le ricevute di acquisto, in originale, degli effetti personali acquistati per emergenza. In caso di furto, scippo o rapina: -la copia della denuncia presentata all'Autorità competente del luogo ove si è verificato l'evento con l'elenco dettagliato delle cose sottratte ed il loro valore; -nel solo caso di furto, anche la copia del reclamo inviato all'eventuale responsabile del danno (vettore, albergatore, ecc) e sua risposta

CEASSISTANCE

Per ogni richiesta di Assistenza contattare immediatamente la Centrale di Allarme, operativa 24 ore su 24, specificando: -il numero del Certificato Personale di Assicurazione (Card); -i dati anagrafici e il recapito. **Per richieste di rimborso di spese mediche direttamente sostenute** a) darne avviso scritto a CEA entro 10 giorni dal rientro, specificando le circostanze dell'evento, i dati anagrafici ed il recapito; b) allegare: -il Certificato Personale di Assicurazione; -la certificazione medica o la documentazione attestante l'evento; -l'originale delle spese effettivamente sostenute. CEA si riserva il diritto di richiedere tutta la documentazione utile alle indagini ed alle verifiche del caso, che l'Assicurato si impegna a mettere a disposizione. **4.2**

Esagerazione Dolosa del Danno L'Assicurato che esagera dolosamente l'ammontare del danno perde il diritto all'indennizzo. **4.3 Diritto di Surroga** CEA si intende surrogata, fino alla concorrenza della somma liquidata, in tutti i diritti e le azioni che l'Assicurato può avere nei confronti dei responsabili dei danni. L'assicurato si obbliga, pena la decadenza, a fornire documenti e di informazioni tali da consentire l'esercizio del diritto di rivalsa e a dare atto a tutte le iniziative necessarie a salvaguardare lo stesso. **4.4**

Riduzione delle Somme Assicurate a seguito di Sinistro In caso di sinistro le somme assicurate con le singole garanzie di polizza ed i relativi limiti di indennizzo si intendono ridotti, con effetto immediato e fino al termine del periodo di assicurazione in corso, di un importo uguale a quello del danno rispettivamente indennizzabile al netto di eventuali franchigie o scoperti senza corrispondente restituzione di premo. La presente disposizione non si applica alla garanzia "Annullamento Viaggio" in quanto la stessa, indipendentemente dall'esito della richiesta e dal valore dell'eventuale indennizzo, si intende operante per un unico evento dannoso e per la conseguente domanda di risarcimento, al verificarsi del quale cessa.

"TABELLA CAPITALI ASSICURATI"(importi espressi in Euro)

| Destinazione del Viaggio | Italia | Europa | Mondo |
|-----------------------------------------------------|--------------------------|----------|----------|
| Garanzie | | | |
| ANNULLAMENTO | Costo Totale del Viaggio | | |
| BAGAGLIO | | | |
| Furto, scippo, rapina, incendio, mancata riconsegna | 206,58 | 516,46 | 516,46 |
| Limite per oggetto | 103,29 | 154,94 | 154,94 |
| Acquisti di prima necessità | 61,97 | 154,94 | 154,94 |
| CEASSISTANCE PERSONA | | | |
| Spese mediche, ospedaliere, farmaceutiche, ecc | 361,52 | 2.582,28 | 2.582,28 |

Per ogni sinistro inerente le Garanzie:

ANNULLAMENTO VIAGGIO • BAGAGLIO • RIMBORSO SPESE MEDICHE DIRETTAMENTE SOSTENUTE inviare la documentazione a: MONDIAL ASSISTANCE ITALIA S.P.A. Via Ampère, 30 - 20131 MILANO MI - Tel. 02-26609.504 - Telefax 02-2665.593. **Per ogni evenienza inerente le prestazioni di Assistenza Medica contattare il Servizio Ceassistance al numero telefonico evidenziato sul Certificato Personale di Assicurazione.** Ai sensi della legge n. 675 del 31/12/1996 (c.d. Privacy) informiamo che i dati personali degli assicurati verranno trattati esclusivamente

per le finalità di questo specifico rapporto assicurativo. Titolare del trattamento è Mondial Assistance Italia S.p.A. ■



CONDIZIONI GENERALI di contratto di vendita di pacchetti turistici

- I. DISCIPLINA DEL CONTRATTO DI VIAGGIO** Il contratto è regolato dagli articoli che seguono e dal Decr. Legisl. n. 111 del 17 marzo 1995, dalla Direttiva 90/314/CEE e dalle convenzioni internazionali in materia, e in particolare dalla Convenzione di Bruxelles del 23 aprile 1970 (C.C.V.), resa esecutiva con la legge 27 dicembre 1997, n. 1084 sulla responsabilità dell'organizzatore, della Convenzione di Varsavia del 12 ottobre 1929 sul trasporto aereo internazionale, resa esecutiva con la legge 19 maggio 1932, n. 8412.
PRENOTAZIONI La domanda di prenotazione dovrà essere redatta su apposito modulo, compilato in ogni sua parte e sottoscritta dal cliente. L'accettazione delle prenotazioni è subordinata alla disponibilità dei posti e si intende perfezionata, con conseguente conclusione del contratto, solo al momento della conferma scritta da parte dell'Organizzatore. L'agenzia di viaggio venditrice, in possesso di regolare licenza, potrà rilasciare al consumatore, ai sensi dell'art. 6 del Decr. Legisl. 111/95, copia del contratto solo se già in possesso della conferma di cui al precedente paragrafo. Le indicazioni relative al pacchetto turistico non contenute nei documenti contrattuali, negli opuscoli ovvero in altri mezzi di comunicazione, saranno fornite dall'Organizzatore in regolare adempimento degli obblighi previsti a proprio carico dal Decr. Legisl. 111/95 in tempo utile prima dell'inizio viaggio. **3. PAGAMENTI** All'atto della prenotazione dovrà essere versato il 25% della quota complessiva del viaggio inclusi i diritti di iscrizione e assicurativi, mentre il saldo dovrà essere versato almeno 30 giorni prima della partenza oppure in concomitanza con la prenotazione, se questa è effettuata nei 30 giorni antecedenti alla partenza. Il mancato incasso da parte dell'Organizzatore del viaggio dei pagamenti di cui sopra alle date stabilite potrebbe costituire clausola risolutiva espressa del contratto, tale da determinare la risoluzione, fatto salvo il risarcimento degli ulteriori danni subiti dall'Organizzatore. **4. MODIFICHE DEL PACCHETTO TURISTICO** I prezzi indicati nel contratto possono essere modificati fino a 20 giorni precedenti la data fissata per la partenza e soltanto in seguito a variazioni di: • costi di trasporto, incluso il costo del carburante; • diritti e tasse su alcune tipologie di servizi turistici quali imposte, tasse di atterraggio, di sbarco o di imbarco nei porti e negli aeroporti; • tassi di cambio applicati al pacchetto in questione. Per tale variazione si fa riferimento al corso dei cambi ed al costo dei servizi in vigore alla data di pubblicazione del programma come ivi riportata. Se prima della partenza l'Organizzatore è costretto a modificare in maniera significativa un elemento essenziale del contratto, incluso il prezzo, egli è tenuto a darne tempestiva comunicazione al consumatore. A tali fini si considera significativa una modifica del prezzo superiore al 10% del medesimo, ovvero qualunque variazione su elementi configurabili come fondamentali ai fini della funzione del pacchetto turistico complessivamente considerato. Il consumatore che riceva una comunicazione modificativa di un elemento essenziale o della modifica del prezzo superiore al 10% avrà la facoltà di recedere dal contratto con la esatta individuazione delle variazioni e della incidenza delle stesse sul prezzo. Il consumatore dovrà dare comunicazione della propria decisione all'Organizzatore o al venditore entro 2 giorni lavorativi da quando è venuto a conoscenza della modifica, che altrimenti si intende accettata. L'Organizzatore, qualora dopo la partenza non possa fornire una parte essenziale dei servizi contemplati in contratto, dovrà predisporre soluzioni alternative, senza supplementi di prezzo a carico del consumatore e, qualora le prestazioni fornite siano di valore inferiore rispetto a quelle previste, risarcirlo in misura pari a tale differenza. Qualora non risulti possibile alcuna soluzione alternativa, ovvero la soluzione predisposta dall'Organizzatore venga rifiutata dal consumatore per serie, giustificate e comprovate ragioni, l'Organizzatore fornirà, senza supplemento di prezzo, un mezzo di trasporto equivalente a quello originario previsto, per il ritorno al luogo di partenza o al diverso luogo eventualmente pattuito, soltanto se tale soluzione sia oggettivamente indispensabile. Le modifiche da parte del consumatore a prenotazioni già accettate, obbligano l'Organizzazione soltanto se nei limiti in cui possono essere soddisfatte. In ogni caso la richiesta di modifiche comporta l'addebito al consumatore delle maggiori spese sostenute come segue: A. Sostituzioni (cambiamento nomi); addebito della quota di iscrizione per il Cliente rinunciatario a partire da 30 giorni di calendario prima della partenza (art. 7 condizioni generali). B. Modifica albergo nella stessa località; modifica del tipo e/o numero di camere; modifica trattamento alberghiero; modifica della classe di volo addebito di €35 per pratica e per variazioni a partire da 30 giorni di calendario prima della partenza e fino a tre giorni lavorativi escluso il sabato; dopo l'addebito sarà comunicato caso per caso. C. Modifica della data di partenza del viaggio; riduzione della durata del viaggio/soggiorno; addebito della quota d'iscrizione fino a 30 giorni prima della partenza; dopo addebito della sola penale prevista all'art. 5 ridotta del 50%.
- 5. ANNULLAMENTI (recesso dal contratto)** In caso di recesso dal contratto di viaggio, il viaggiatore è comunque tenuto al pagamento della quota d'iscrizione. Inoltre, qualora il recesso avvenga al di fuori delle ipotesi di cui al successivo Art. 7, il viaggiatore è tenuto a versare, quale corrispettivo per il recesso ex art. 1373, III comma c.c. le penali di seguito specificate (il calcolo dei giorni non include quello del recesso, la cui comunicazione deve pervenire in un giorno lavorativo antecedente quello di inizio del viaggio): - 10% fino a 30 giorni prima della partenza; - 25% fino a 20 giorni prima della partenza; - 50% fino a 10 giorni prima della partenza; - 75% fino a 5 giorni prima della partenza; nessun rimborso dopo tale termine. Per tutte le combinazioni nessun rimborso sarà accordato a chi non si presenterà alla partenza o rinuncerà durante lo svolgimento del viaggio stesso. Così pure nessun rimborso spetterà a chi non potesse effettuare il viaggio per mancanza o invalidità o insufficienza dei previsti documenti personali di espatrio. **6. SOSTITUZIONI** Il cliente rinunciatario può farsi sostituire da altra persona sempre che: a) l'Organizzatore ne sia informato per iscritto entro i 4 giorni lavorativi prima della data fissata per la partenza, ricevendo contestualmente comunicazione circa le generalità del cessionario; b) non vi ostino ragioni attinenti al passaporto, ai visti, ai certificati sanitari, alla sistemazione alberghiera, ai servizi di trasporto o comunque tali da rendere impossibile la funzione del pacchetto da parte di persona diversa dal cliente rinunciatario; c) il soggetto subentrante rimborsi all'Organizzatore tutte le spese sostenute per procedure alla sostituzione nella misura che gli verrà quantificata all'atto della comunicazione della cessione. Il cliente rinunciatario dovrà in ogni caso corrispondere la sola quota di iscrizione, se prevista. Sarà inoltre solidalmente responsabile con il cessionario per il pagamento del saldo di prezzo nonché degli importi di cui alla lettera c) del presente articolo. **7. ANNULLAMENTO SENZA PENALE** Il viaggiatore potrà recedere dal contratto di viaggio, senza versare il corrispettivo per il recesso di cui al precedente art. 5 in caso di modifica da parte dell'Organizzatore di uno degli elementi essenziali del contratto quali, a titolo esemplificativo, variazione della località e/o data di partenza, modifiche tali al viaggio da trasformarlo in un prodotto differente, aumento del costo del pacchetto superiore al 10%. In tal caso il viaggiatore sarà tenuto a comunicare, entro 2 giorni lavorativi dal ricevimento della comunicazione di modifica, se intende esercitare il diritto di recesso, ovvero accettare la modifica. In assenza di comunicazione nei tempi previsti, la modifica si intenderà accettata. **8. CLASSIFICAZIONE ALBERGHIERA** La sistemazione alberghiera, in assenza di classificazioni ufficiali riconosciute dalle competenti Pubbliche Autorità dei Paesi anche membri della CEE cui il relativo servizio si riferisce, è stabilita dall'Organizzazione in base a propri centri di valutazioni degli standard di qualità. **9. RESPONSABILITÀ DELL'ORGANIZZATORE** L'Organizzatore risponde dei danni arrecati al consumatore a motivo dell'inadempimento totale o parziale delle prestazioni contrattualmente dovute, sia che le stesse vengano effettuate da lui personalmente che da terzi fornitori dei servizi, a meno che provi che l'evento è derivato dal fatto del consumatore (ivi comprese iniziative autonomamente assunte da quest'ultimo nel corso dell'esecuzione dei servizi turistici) o da quello estraneo alla fornitura delle prestazioni previste in contratto, da caso fortuito, da forza maggiore, ovvero da circostanze che lo stesso Organizzatore non poteva, secondo la diligenza professionale, ragionevolmente prevedere o risolvere. **10. LIMITI DEL RISARCIMENTO** Il risarcimento dovuto all'Organizzatore non può in ogni caso essere superiore all'indennità risarcitorie previste dalle convenzioni internazionali in riferimento alle prestazioni il cui inadempimento ne ha determinato la responsabilità, sia a titolo contrattuale che extracontrattuale: e precisamente la Convenzione di Varsavia del 1929 sul trasporto aereo internazionale nel testo modificato dall'Aja nel 1955; la Convenzione di Berna (CIV) sul trasporto ferroviario; la Convenzione di Parigi del 1962 sulla responsabilità degli albergatori, nel testo di cui gli art. 1783 e seguenti c.c.; la Convenzione di Bruxelles del 1970 (CCV) sulla responsabilità dell'Organizzatore. Qualora il testo originario delle predette convenzioni avesse a subire emendamenti, o nuove convenzioni internazionali concernenti le prestazioni oggetto del pacchetto turistico entrassero in vigore, si applicheranno i limiti risarcitori previsti dalla fonte di diritto uniforme vigenti al momento del verificarsi dell'evento dannoso. **11. RECLAMI E DENUNCE** Il consumatore, a pena di decadenza, deve denunciare per iscritto, sotto forma di reclamo, all'Organizzatore le difformità ed i vizi del pacchetto turistico, nonché le inadempimenti nella sua organizzazione o realizzazione, all'atto stesso del loro verificarsi o, se non immediatamente riconoscibili, entro 10 giorni dalla data del previsto rientro presso la località di partenza. Qualora i reclami siano presentati nel luogo di esecuzione delle prestazioni turistiche, l'Organizzatore deve prestare al consumatore l'assistenza richiesta al fine di ricercare un pronta ed equa soluzione. **12. ASSICURAZIONE CONTRO LE SPESE DI ANNULLAMENTO** Prima della partenza è possibile, ed anzi consigliabile, stipulare presso gli uffici dell'Organizzatore o del venditore speciali polizze assicurative contro le spese derivanti dall'annullamento del pacchetto. **13. FONDO DI GARANZIA** Ai sensi dell'Art. 21 D.L. 17/03/95, è prevista l'istituzione di un fondo di garanzia presso la Presidenza del Consiglio dei Ministri di cui possono usufruire tutti i viaggiatori, in caso di insolvenza o fallimento dell'Organizzazione, per il rimborso del prezzo versato ed il rimpatrio in caso di viaggio all'estero. **14. FORO COMPETENTE / CLAUSOLA COMPROMISSORIA** Per ogni controversia dipendente dal presente contratto sarà competente esclusivamente il Foro ove ha sede il Tour Operator. Di comune accordo peraltro potrà essere previsto che le controversie nascenti dall'applicazione, interpretazione, esecuzione del contratto siano devolute alla decisione di un Collegio Arbitrale composto di tanti arbitri quanto sono le parti in causa più uno che funge da Presidente nominativo dagli arbitri già designati, ovvero, in mancanza, del Presidente dal Tribunale ove ha sede legale il Tour Operator. Il Collegio arbitrale che ha sede nel luogo in cui si trova la sede legale del Tour Operator deciderà ritualmente e secondo diritto, previo eventuale tentativo di conciliazione.

